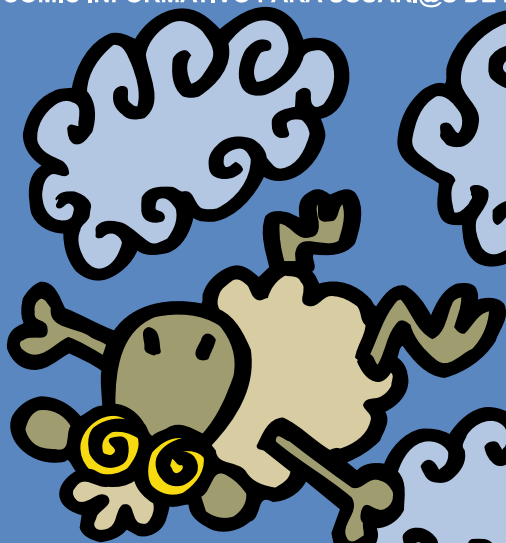
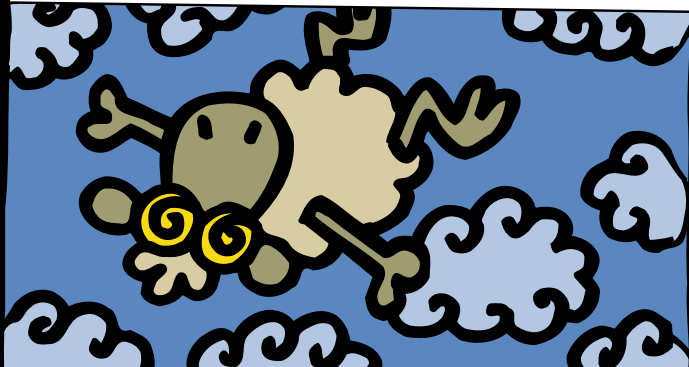


KETAMINA

COMIC INFORMATIVO PARA USUARI@S DE KETAMINA



La Ketamina es un anestésico disociativo con efectos alucinógenos. No hay "ketas" más potentes que otras, el principio activo (2-(0-clorofenil)-2 metilaminociclohexanona) es el mismo en todas. En la calle la pureza de la sustancia cambia según los cortes o excipientes que lleve.



Se presenta diluida como líquido transparente o en polvo blanco una vez cocinada. Hay quien lo bebe, esnifa, fuma o incluso se lo inyecta. Los efectos aparecen muy rápido, desde una media hora (esnifada) hasta una hora y media o dos horas (vía oral y/o inyectada).



Es importante tener en cuenta que según la dosis, los efectos son muy diferentes. Así, esnifada en pequeñas dosis (25-75mg), la "keta" te acelera el corazón, produce euforia, alteraciones perceptivas y en menor medida, alucinaciones.



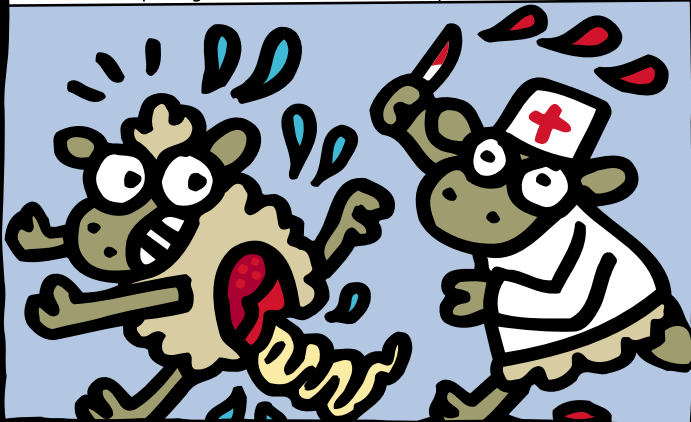
Con dosis medias (50-125 mg) los efectos son psiconáuticos: la ketamina reduce el control de los movimientos de tu cuerpo, pierdes la noción del espacio y del tiempo, surgen visiones y sensaciones de desdoblamiento corporal.



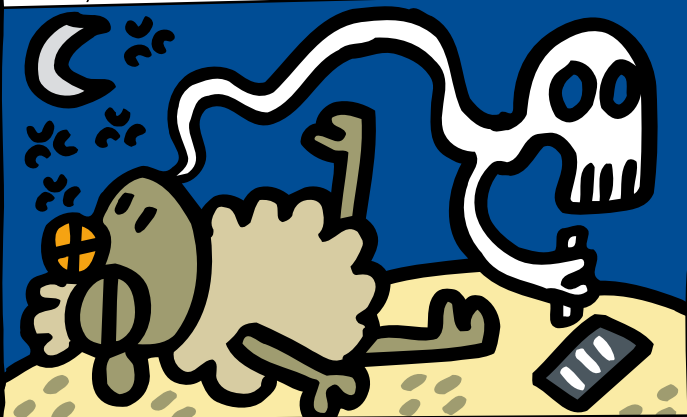
En dosis mayores (esnifada entre 125 y 300mg o inyectada a partir de 60 mg), los efectos alucinógenos son tan intensos que podrías quedarte completamente anestesiado. A este tipo de viajes se les llama experiencias cercanas a la muerte o agujero k.



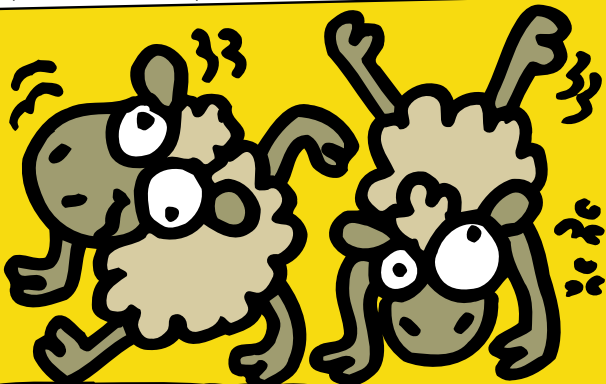
La "keta" tiene una fuerte capacidad adictiva psíquica y produce una alta tolerancia (cada vez se necesitan cantidades mayores). En este caso, puede acarrear serios problemas a quien deba someterse a una intervención quirúrgica con anestesia total o parcial.



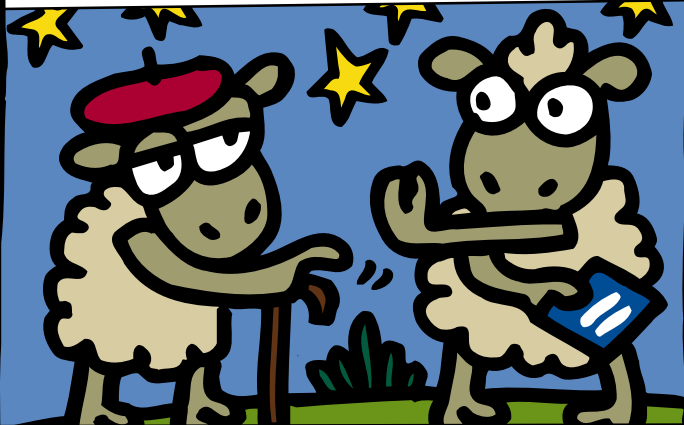
Habitualmente, los efectos no deseados de la "keta" abarcan desde taquicardias, falta de aire y temblores, pasando por amnesias parciales, distorsión de los sentidos y paranoias, hasta pérdida de control corporal, caídas y desvanecimientos.



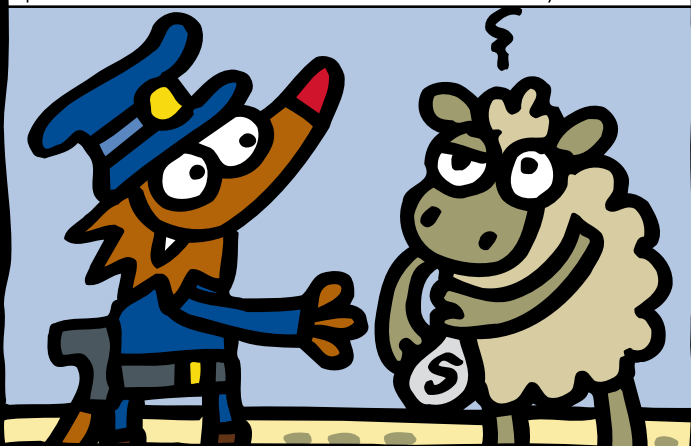
El consumo continuado te puede ocasionar problemas de visión, lesiones cerebrales, trastornos de memoria, disminución de la capacidad de concentración, desórdenes lingüísticos y depresiones. También pueden aparecer flashbacks y tics nerviosos.



Está especialmente contraindicada en personas con problemas psicológicos, cardíacos, hepáticos, con convulsiones, presión arterial alta o en tratamientos con medicamentos tiroideos.



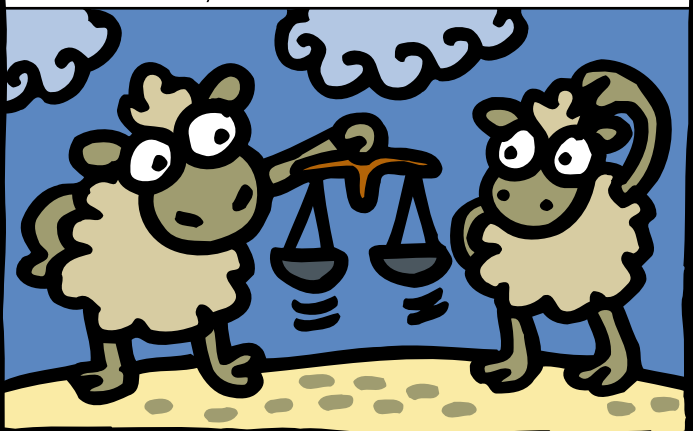
La tenencia y venta ilícita de ketamina implica problemas legales, tanto penales como multas administrativas de entre 3.000 € y a 15.000 €.



Recuerda que los efectos y las dosis son completamente diferentes a los de la cocaína y anfetamina y que una dosis alta puede producirte un viaje no deseado. Mezclada con otras sustancias multiplica sus riesgos, y unida al alcohol puede producir paradas respiratorias.




Tú decides: es necesario que valores muy bien los riesgos, así como tu estado de ánimo y tu entorno.



ailaket!!

Desde Ai laket!! apostamos por aprender a convivir con las diversas sustancias psicoactivas, desde la óptica del consumo responsable y la autogestión de los riesgos derivados de su uso.

Creemos que consumir drogas o no es una decisión personal que debe ser adoptada de manera libre e informada por personas adultas. Ai laket!! no pretende influir sobre esa decisión, sino aportar información rigurosa, práctica y creíble para que, de producirse el consumo, este sea el resultado de una reflexión que incluya el mayor número posible de elementos de juicio.



www.ailaket.com - ailaket@ailaket.com
Ai Laket!! Tel: 945 23 15 60
C/ Fundadora Siervas de Jesús, 40
01001 Vitoria-Gasteiz (Álava)

editado por:

ailaket!!

comic realizado por:

MIKEL URMENETA © kukuxumusu